

Speleološka istraživanja u jamskom sustavu Crnopac

Uz 20. obljetnicu istraživanja (2004. - 2024.)

Teo Barišić i Aida Barišić, Šibenik

Nekako je stvar opće kulture znati koja je i koliko je dugačka najdulja špilja u vlastitoj državi. Informacija o više kilometara dugačkom labirintu jamskih kanala u južnomelebitskom masivu Crnopca malo se pomalo probila u školske udžbenike i svijest stanovništva Lijepe Naše.

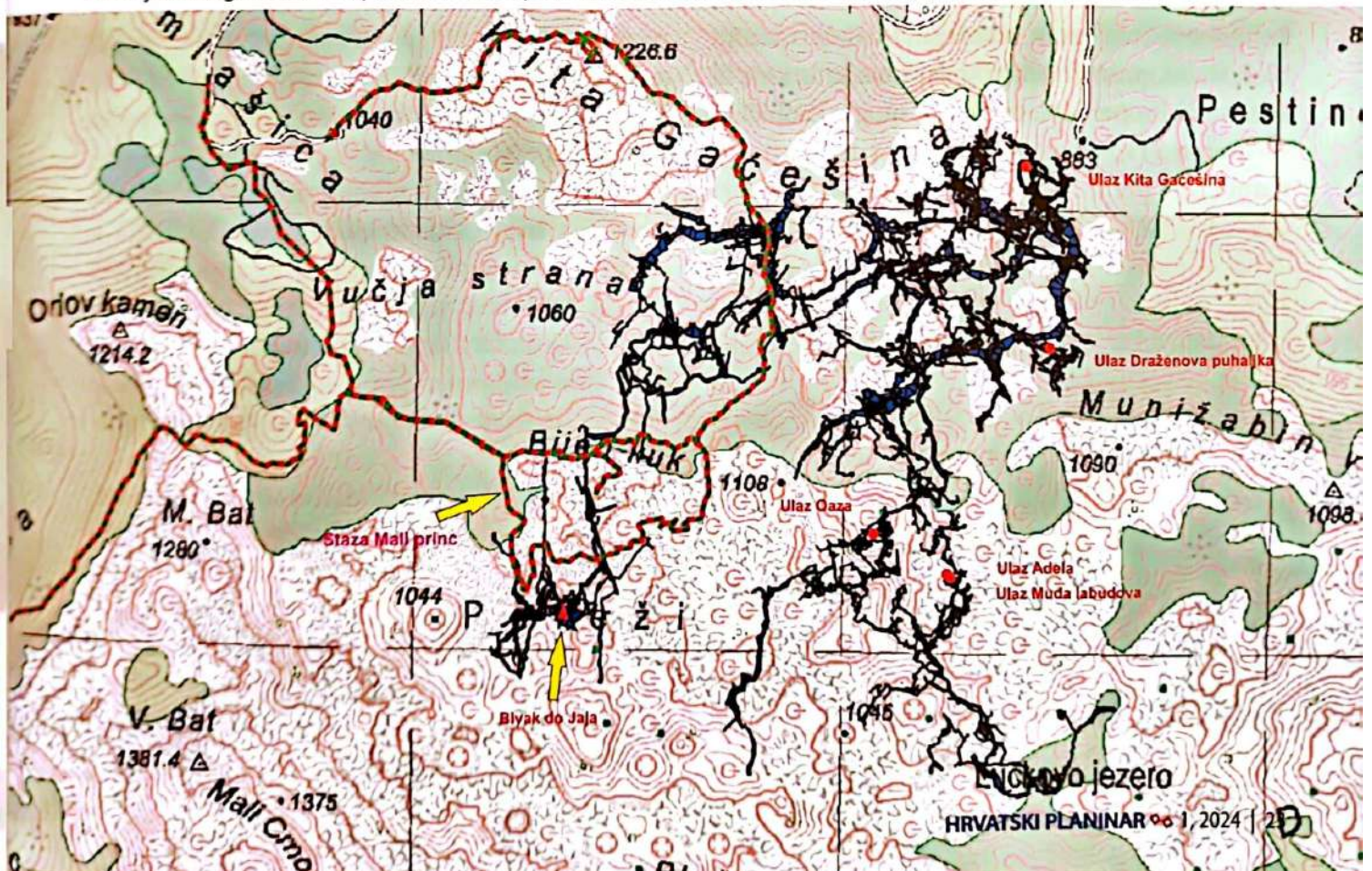
Jamski ulazi zanimljivih imena – Kita Gaćešina, Draženova pihaljka, Muda labudova, Oaza i Adela – proteklih su se godina postupno povezali u današnji Jamski sustav Crnopac (JSC). Od 2004., kada je pronađen prvi ulaz, hrvatski su speleolozi i njihovi gosti iz inozemstva ušli više od tri stotine puta kroz razne ulaze i tijekom desetaka tisuća sati boravka u JSC-u postupno pronalazili i kartirali kilometre novih kanala. Već

je 2007. Sustav dosegao prvih deset, a 2011. i dvadeset kilometara duljine te time postao najduljom hrvatskom špiljom. Četiri godine poslije premašena je duljina od 30 km, a 2019. donijela je spoj s jamom Oazom i duljinu od 42 kilometra. Godinu nakon toga otkriven je spoj s jamom Muda labudova i dostignuta je duljina od 52 kilometra, čime je JSC postao najduljim i na Balkanu.

Istraživanja u 2023. godini

Krajem 2022. JSC dosegnuo je duljinu od gotovo 59 kilometara, tako da smo već nakon prvog ulaska, u siječnju, prebacili na veću znamenku na brojaču duljine. Tom i sljedećom prilikom, u ožujku 2023., tehničkim smo penjanjem još tragali za mogućim spojem s jamom Dušom

Položaj Jamskog sustava Crnopac u odnosu na planinarske staze (Compass Project Manager, QGIS, prikaz: Teo Barišić)





Lovel Kukuljan tehnički penje prema Žoharskom labirintu

i dokraja iscrpili tu mogućnost u Dvoranici pod Šerihijom. Sljedeći će put netko sitnije građe trebati pokušati proći kroz Eliminator i Svlačionicu te početi s kopanjem, uz osluškivanje nekoga s druge strane, u jami Duši.

U ožujku 2023. krenuli smo dublje u središnji dio sustava, u splet kanala Farmville iznad Otomanskog carstva. Iznad Lijehice kaula, kroz koju dobro struji zrak, a koja završava zarušenim blokovima, postoji nekoliko kamina kroz koje bi se tehničkim penjanjem možda moglo zaobići to zarušenje. Prvog dana nakon ulaska dobro smo se namočili, i premda smo razmjerno zdravi odradili jednu stranu te bez poteškoća posljednji dan izašli iz podzemlja, močenje je aktiviralo Teov kronični išijas i slijedilo je mjesec dana pauze od speleologije.

Početakom svibnja asistirali smo marljivom Dinu Groziću i Luku Pelozu iz SU-a Estavela

pri proširivanju uskog prolaza s jakim strujanjem zraka na dnu jame Vlažna Mađarica, za koju postoji mogućnost spajanja s JSC-om, te usput ponovno pregledali drugi upitnik u drugom kraku jame i ponovili nacrt jame Suha Mađarica. Drugi smo dan prodirali šumarskom vlakom na greben Kite Gaćešine, a onda na putu do Mađarica pronašli ulaze u nekoliko manjih speleoloških objekata, dočekali Dina i Luku, pa spustili opremu do auta.

U prvoj polovici lipnja organizirano je devetodnevno istraživanje, u kojemu je sudjelovalo 14 speleologa iz triju hrvatskih speleoloških udruga (SU Estavela, SO PDS Velebit i SO HPK Sveti Mihovil), među kojima i dva gosta, iz BiH i Austrije. U istraživanju najudaljenijih, jugozapadnih dijelova Sustava, jedan je dio istraživača radio na transportu opreme do novoustanovljenoga stalnog bivka u Jajetu, dok je drugi gotovo cijelo vrijeme proveo u tom dijelu jame. Jaje (Teova dvorana) golema je, 50×70×50 metara velika, gotovo obla dvorana, jajolikog oblika. Nalazi se oko 150 metara jugoistočno od najjužnijeg dijela Puta Malog princa, na 390 m nadmorske visine, točnije, oko 650 m ispod staze ili oko 150 m ispod razine Gračačkog polja. Da bi se došlo do nje, od najbližeg ulaza Kite Gaćešine potrebno je proći kroz 3,2 km špiljskih kanala i spustiti se 530 metara u dubinu. U spletu kanala iznad dvorane, koja je pronađena još 2013., kartirano je 1427 m novih kanala, pa je sustav tako uvelike premašio duljinu od 60 kilometara!

Već je sljedeći vikend kroz ulaz Muda labudova ušla ekipa speleologa iz SO HPD-a Željezničar te je penjući se po tubi u predjelu PI kanala na dubini većoj od 500 metara pronašla novih 105 metara kružnoga kanala, dok je drugi dio ekipe pripremao jamu za predstojeći speleološki istraživački logor. Drugi dio priprema

Položaj Jamskog sustava Crnopac pod Crnopcem (Compass Project Manager, QGIS, prikaz: Teo Barišić i Dino Grozić)



speleolozi Željezničara odradili su krajem srpnja u jami Oazi.

U razdoblju od 29. lipnja do 2. srpnja 2023. održana je u jami, s ulaskom kroz Kitu Gaćešinu, međunarodna vježba speleospašavanja. Hrvatska gorska služba spašavanja organizirala je tu tehnički i logistički iznimno zahtjevnu vježbu u okviru pripreme za certificiranje modula za međunarodne akcije spašavanja putem sustava Civilne zaštite EU-a. Uz HGSS, u vježbi su sudjelovali i pripadnici Ravnateljstva civilne zaštite RH te službi spašavanja iz Poljske, Srbije, Bugarske i BiH. U izvlačenju je sudjelovalo ukupno 70 spašavatelja i pripadnika službi civilne zaštite.

Željezničari su sredinom kolovoza ponovno organizirali nekoć tradicionalan istraživački logor na Crnopcu, pri čemu je istraživano više objekata. Pritom je 25 hrvatskih i bugarskih speleologa ušlo kroz ulaze Muda labudova i Oazu u jugoistočnom dijelu Sustava i istražilo novih 944 metara. U sektoru Muda labudova najznačajniji su pronalasci na vrhu dviju stijena u fosilnoj Avangardi, gdje su se istraživači međusobno čuli u novom spletu horizontalnih kanala, dok je u Oazi pronađen nastavak kanala kod Šarenih jezera, nazvan Tona kokaina. U Megaljenjivcu su se sustavno, od sjevera prema jugu, rješavali upitnici, a glavni kanal prema jugozapadu ostao je i dalje velika nepoznanica.

Krajem kolovoza, u vikend-akciji HPK-a Sveti Mihovil, nastavilo se s penjanjem kamina u središnjem dijelu Sustava u Farmville, kod Otomanskog carstva.

U posljednjem, petodnevnom istraživanju, početkom studenoga, u sustav su kroz ulaz Muda labudova ušli članovi Estavele i Velebita te istražili čak 668 metara u nastavku područja iznad fosilne Avangarde. Istraživanje je obilježio bijeg pred vodenom bujicom i kroz nju u vertikali Pakla.

Vani je, ispred ulaza Kita Gaćešina, u isto vrijeme čekala mješovita, bugarsko-hrvatska speleološka ekipa od čak 15 speleologa. Dugo planiranje i najbolje namjere potopila je obilna kiša, uz jak vjetar, već pri noćenju u šumarskoj nadstrešnici na Vodicama. Dobro namočene Pod Rbove i speleologe mosoraše ugstili su djelatnici Parka prirode Velebit i Centra izvrsnosti Cerovačke špilje, omogućivši im da se malo



Oružarstvo iznad Ženskog spokoja

oporave. Obišli su turistički uređene špilje, a potom nastavili prema Dalmaciji i Biokovu, na zamjensku akciju.

Do 5. je studenoga u 2023. u sustavu je 37 speleologa izvelo osam istraživačkih akcija, s ukupno četrdesetak dana rada u jami, i topografski snimilo ukupno 3312 metara novih kanala, tako da je ukupna duljina Sustava trenutno 62.296 metara, a dubina 830 m, čime je JSC na 57. mjestu na popisu najduljih špilja u svijetu.

Istraživanja su nabavkom znatne količine opreme podržali Komisija za speleologiju HPS-a, Javna ustanova Park prirode Velebit i HGSS.



Međunarodna vježba speleospašavanja JSC 2023